

STAPFER HAUS:

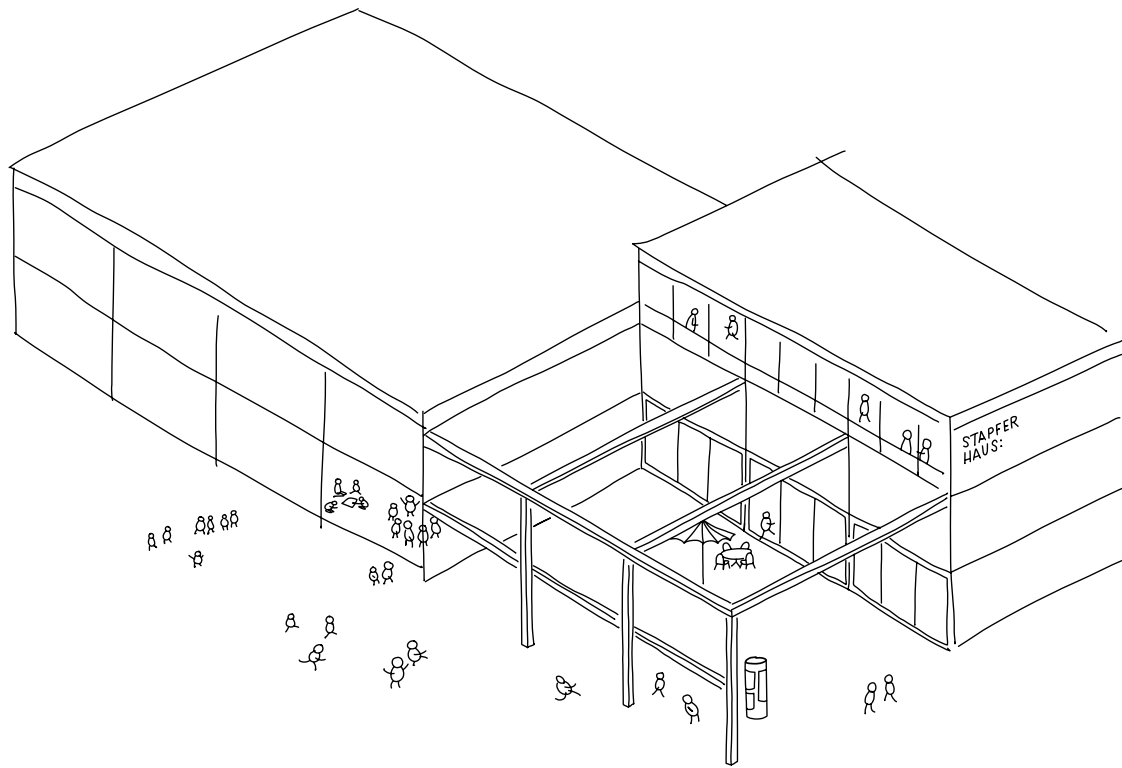
**Ici, les grandes questions
contemporaines sont
au centre de l'attention :
ce qui marque notre
vie, agite le pays et fait
bouger le monde.**



European Museum
of the Year

« Le Stapferhaus nous fait naviguer sur les berges de la vie à travers les grandes interrogations de notre temps. A une époque où nous n'avons jamais autant su, mais où nous perdons en même temps sécurité et orientation, ce lieu est plus important que jamais. »

Dr. Katja Gentinetta, philosophe politique, présidente du conseil de fondation du Stapferhaus



Au Stapferhaus, les grandes questions contemporaines sont au centre de l'attention : ce qui marque notre vie, agite le pays et fait bouger le monde.

Le Stapferhaus n'accorde pas de réponses simples, mais rend les thèmes complexes abordables et négociables. A travers des univers d'exposition interactifs et des formats de médiation surprenants, il nous invite à découvrir de nouvelles perspectives et de nouveaux contextes et à reconsidérer notre propre position.

Tout le monde est le bienvenu dans ce lieu de dialogue, d'inspiration et d'apprentissage ludique : les jeunes comme les vieux, les spécialistes et les profanes, ceux qui sont « pour » et ceux qui sont « contre », bref tous ceux qui veulent mieux comprendre notre époque et se comprendre eux-mêmes.

Le thème : Maintenant et ici

Tout se transforme, dans toutes les directions et de plus en plus vite. Le présent est un challenge, l'avenir incertain. La recherche d'un soutien dans le passé est une manière de faire face aux défis, la projection des aspirations dans l'avenir en est une autre. Le Stapferhaus, pour sa part, se concentre sur le présent, sur l'endroit où tu te situes dans le tourbillon du temps et sur l'instant qui est le tien. Le Stapferhaus ouvre ainsi des espaces d'exploration commune pour apprendre tous ensemble où nous en sommes et comment nous voulons aller de l'avant.

« En ces temps de débats désordonnés et de polarisation exacerbée, le Stapferhaus séduit par son aptitude à aborder des thèmes sans préjugés et de manière ludique, en rassemblant ainsi les gens. »

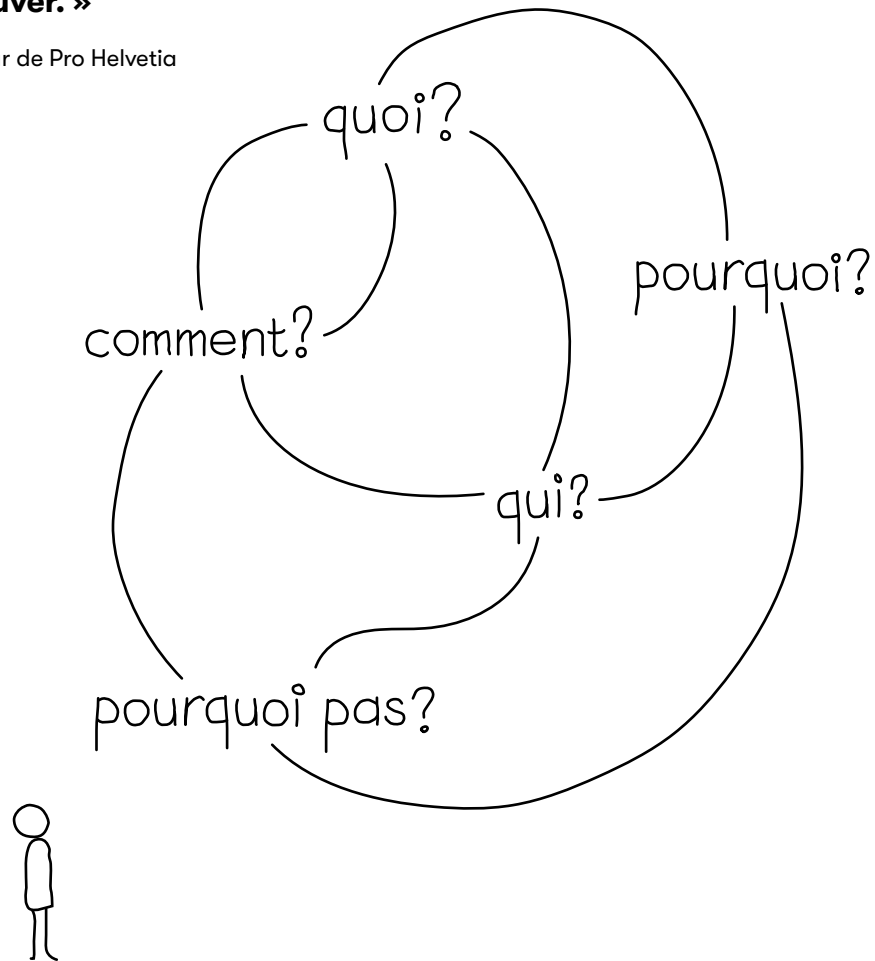
Michael Hermann, politologue et directeur de l'Institut de recherche sotomo

L'objectif : Connaissance et compréhension

Le Stapferhaus est un lieu de dialogue. Chacun est invité à faire part de ses convictions, mais aussi à découvrir d'autres points de vue. Le Stapferhaus oppose l'échange habituel entre personnes partageant les mêmes idées à l'expérience de l'inhabituel et du surprenant. Ce changement de perspective permet de remettre en question les évidences et de revoir ses propres positions dans un cadre de confrontation. Les sens sont ainsi aiguisés et aptes à capter la diversité de la société en vue de renforcer la démocratie.

« Le Stapferhaus soulève des thèmes pertinents et ouvre le débat de manière intelligente et créative – dans un musée construit de manière fascinante, qui pose de nouveaux jalons par son ouverture et sa capacité de changement. Et qui ne cherche pas seulement le dialogue avec la société, mais est aussi capable de le trouver. »

Philippe Bischof, directeur de Pro Helvetia



La voie : La tête et le ventre

Le Stapferhaus crée des mondes qui restent en mémoire. Suite à la collaboration avec des spécialistes de la scénographie, de l'architecture, du cinéma, des jeux, du théâtre, de la lumière et du son, émergent des espaces d'exposition qui interpellent et impliquent les visiteurs à différents niveaux. On touche et on bouge, on voit et on sent, on lit et on écoute, on expérimente et on discute. Outre les expositions, la maison offre de la place pour des formats d'événements aussi bien éprouvés que nouveaux.

« Avec ses expositions, le Stapferhaus s'est forgé une réputation de laboratoire de pensée et de lieu de création innovant et créatif, bien au-delà des frontières nationales. »

Hedy Graber, responsable de la direction des affaires culturelles et sociales de la Fédération des coopératives Migros

Le lieu : Jeu et transformation

Le Stapferhaus est installé dans un nouveau bâtiment en bois innovant près de la gare de Lenzbourg, un édifice qui se met entièrement au service des contenus et du public. L'architecture est conçue de manière modulable. Les murs peuvent être transformés, les sols ouverts, les escaliers déplacés, la façade et le parvis peuvent être investis, offrant ainsi une scène spacieuse pour aborder les grandes questions de notre temps. Outre la surface d'exposition de 1 400 m², le musée dispose de plusieurs salles événementielles et d'un bistrot où il fait bon s'attarder. De plus, le Stapferhaus se déplace avec ses projets : en Suisse, au-delà des frontières et sur Internet.

« Le Stapferhaus est un bâtiment de rêve illimité pour tous ceux et celles qui souhaitent créer des espaces de narration. Je pense que c'est le seul bâtiment de ce genre en Europe, peut-être même dans le monde entier. Un cadre pour expérimenter – une invitation à la créativité. »

Herman Kossman, Kossmandejong (NL), membre du jury d'architecture pour le nouveau Stapferhaus

gewissensbisse
Entscheiden
Glauben
Erwählung
bequemer
erleichternd
auslässt
gescheit
fordern
schlicht gemacht!
Dabei und weiter so!
K+K
12.03.19

21.01.23

Bravo pour le contenu,
le côté interactif
et les bonnes traductions
en français.
Je reviendrais et je ferais
de la pub en Romandie!
Bianchi

Sehr interessante Ausstellung
die alle Sinne anspricht,
und zum Nachdenken anregt.

Ala L. Retti

Wieder mal eine super Ausstellung! Ich werde noch
lange darüber nachdenken! Nicole

etwas vom Berühresten, das
ich erleben durfte!

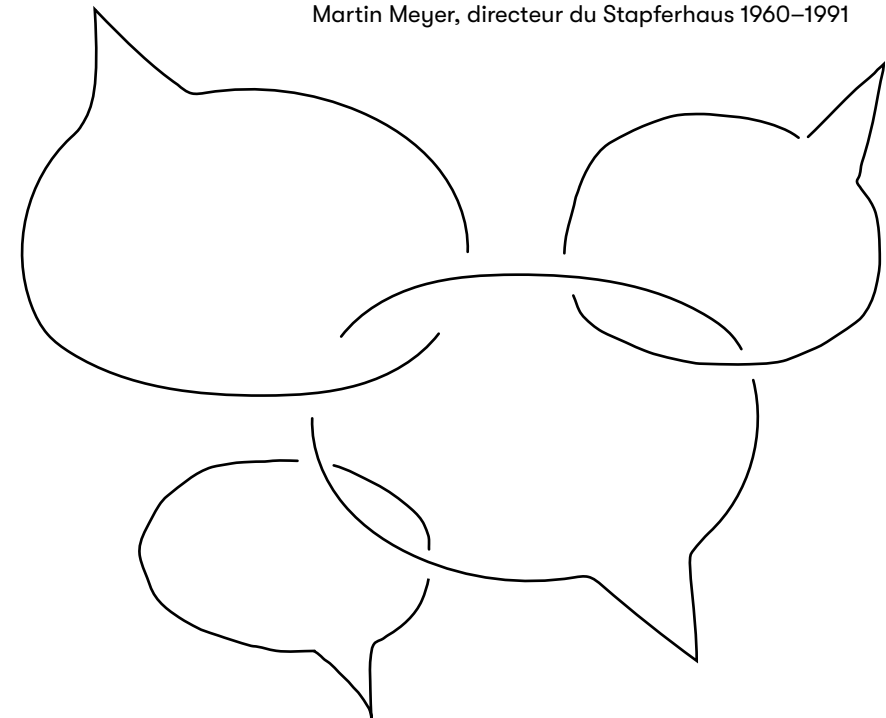
L'histoire : Transformation et constance

Le Stapferhaus a été fondé en 1960 dans le château de Lenzbourg. Des représentants de Pro Helvetia, du canton d'Argovie, de la ville de Lenzbourg, de la fondation Pro Argovia et de la Nouvelle Société Helvétique en fixent l'objectif : « La création et l'exploitation d'un lieu argovien et suisse pour les rencontres humaines et les débats intellectuels ». Ils laissent volontairement le format indéterminé : « La conception de la tâche doit être élaborée à partir de l'expérience ».

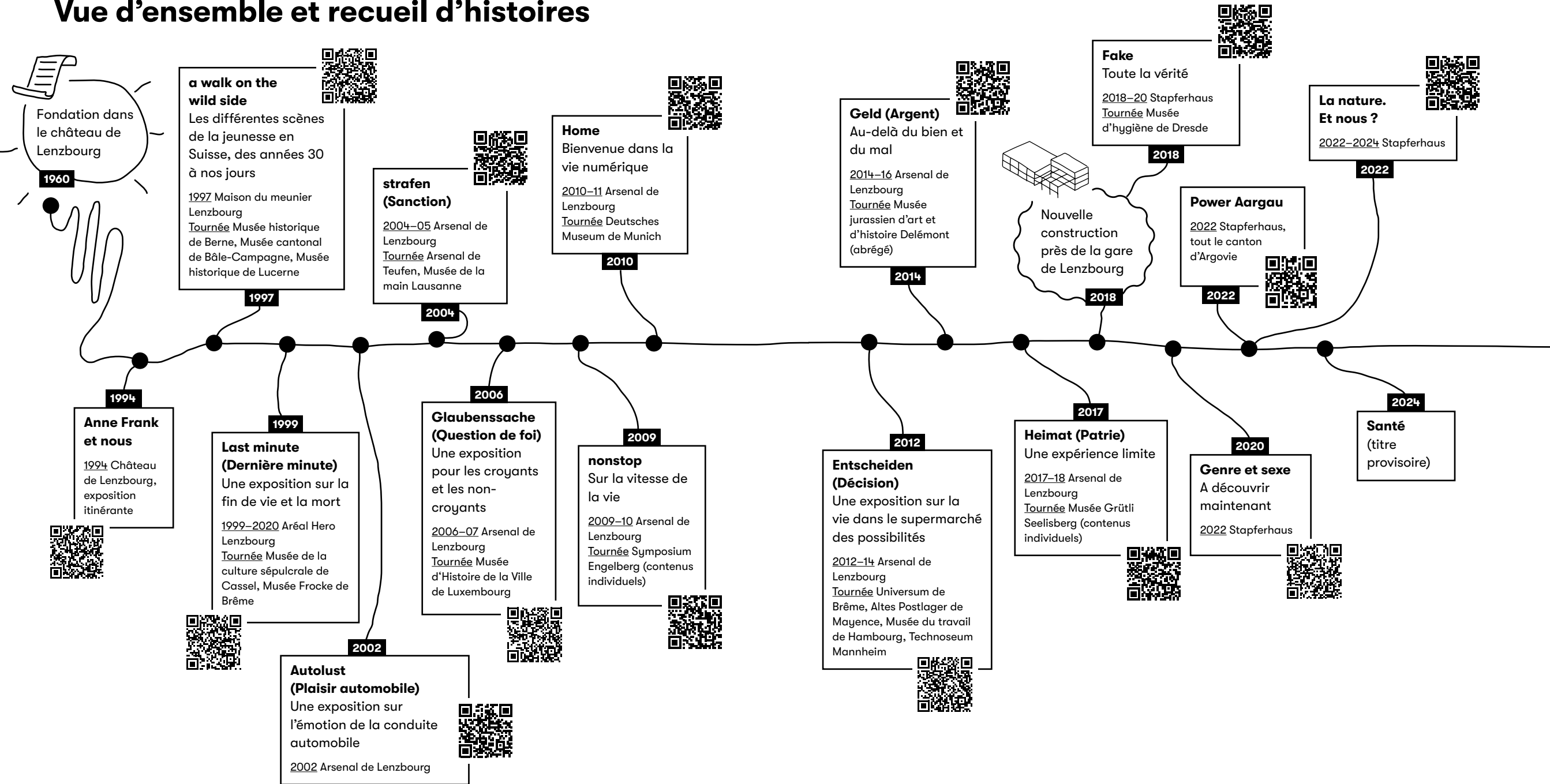
Alors que dans les 30 premières années, l'accent était mis sur les colloques et les débats, la fin des années 1990 voit naître les grandes expositions thématiques dans des locaux à usage intermédiaire. En 2018, le Stapferhaus emménage dans son nouveau bâtiment près de la gare de Lenzbourg : sous un même toit sont alors réunis des espaces d'exposition et d'évènements, ainsi que des bureaux. Aujourd'hui encore, l'objectif du travail du Stapferhaus reste le dialogue : ce qui a changé, c'est la manière de le mettre en œuvre.

« Au Stapferhaus, chaque discussion veut mettre quelque chose en mouvement, pour briser le carcan d'une référence rigide à ses propres préoccupations et s'engager dans la réalité de la communauté. Si quelqu'un se met ainsi en mouvement et commence à dialoguer, ne serait-ce qu'avec lui-même ou parce qu'une personne non-conformiste qu'il a rencontrée au Stapferhaus l'a impressionné, ou parce qu'il a été confronté à des aspects de la réalité qu'il n'avait pas pris en compte jusqu'alors : c'est ce résultat invisible du travail du Stapferhaus qui représente en fait son plus beau, son véritable objectif, et c'est dans ce but qu'il a été conçu, à savoir la création d'un dialogue fructueux. »

Martin Meyer, directeur du Stapferhaus 1960–1991

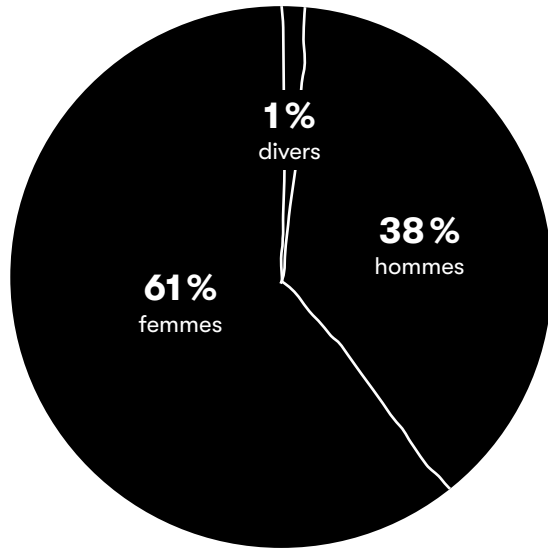


Projets précédents : Vue d'ensemble et recueil d'histoires

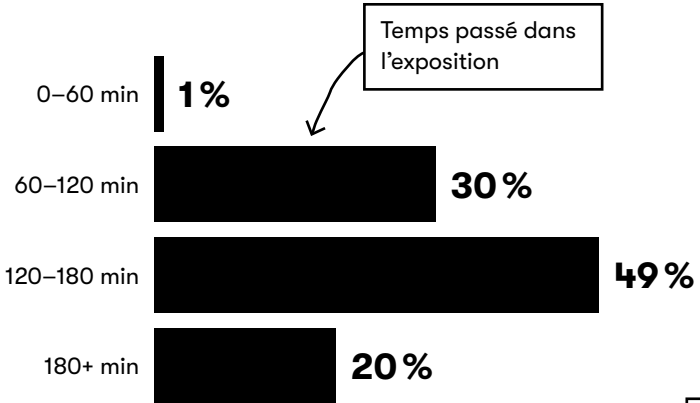


Faits et chiffres*

2020
Offres de médiation réservées par exposition (ateliers, visites guidées, introductions)



100 000
visiteuses et visiteurs par exposition

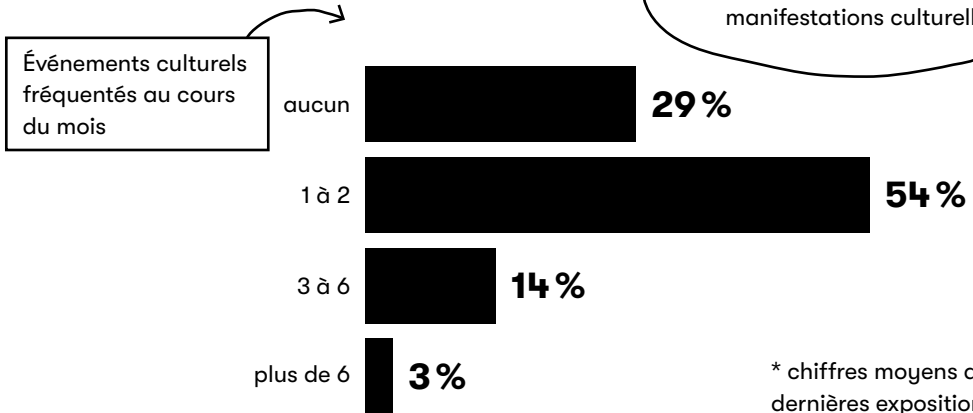
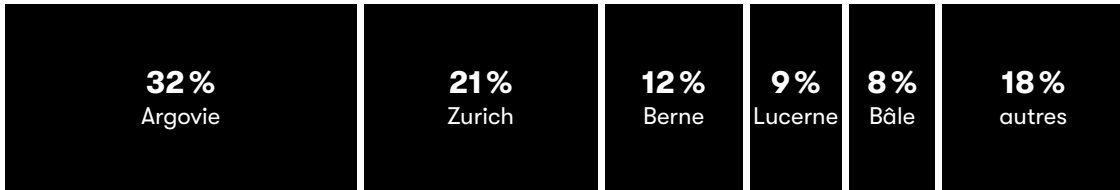


17,6
durée en mois

1604
nombre de classes par exposition

37%
groupes par exposition

Les visiteurs viennent en moyenne de ces cantons



Environ un tiers de nos visiteuses et visiteurs ne se rendent généralement pas à des manifestations culturelles.

* chiffres moyens des cinq dernières expositions

En un coup d'œil

« Grâce à son approche innovante, créative et orientée vers l'avenir, le Stapferhaus constitue un modèle pour les musées en tant que laboratoire de l'art de vivre, ce qu'en fait tous les musées devraient être. »

Mark O'Neill, Laudatio European Museum of the Year Award 2020



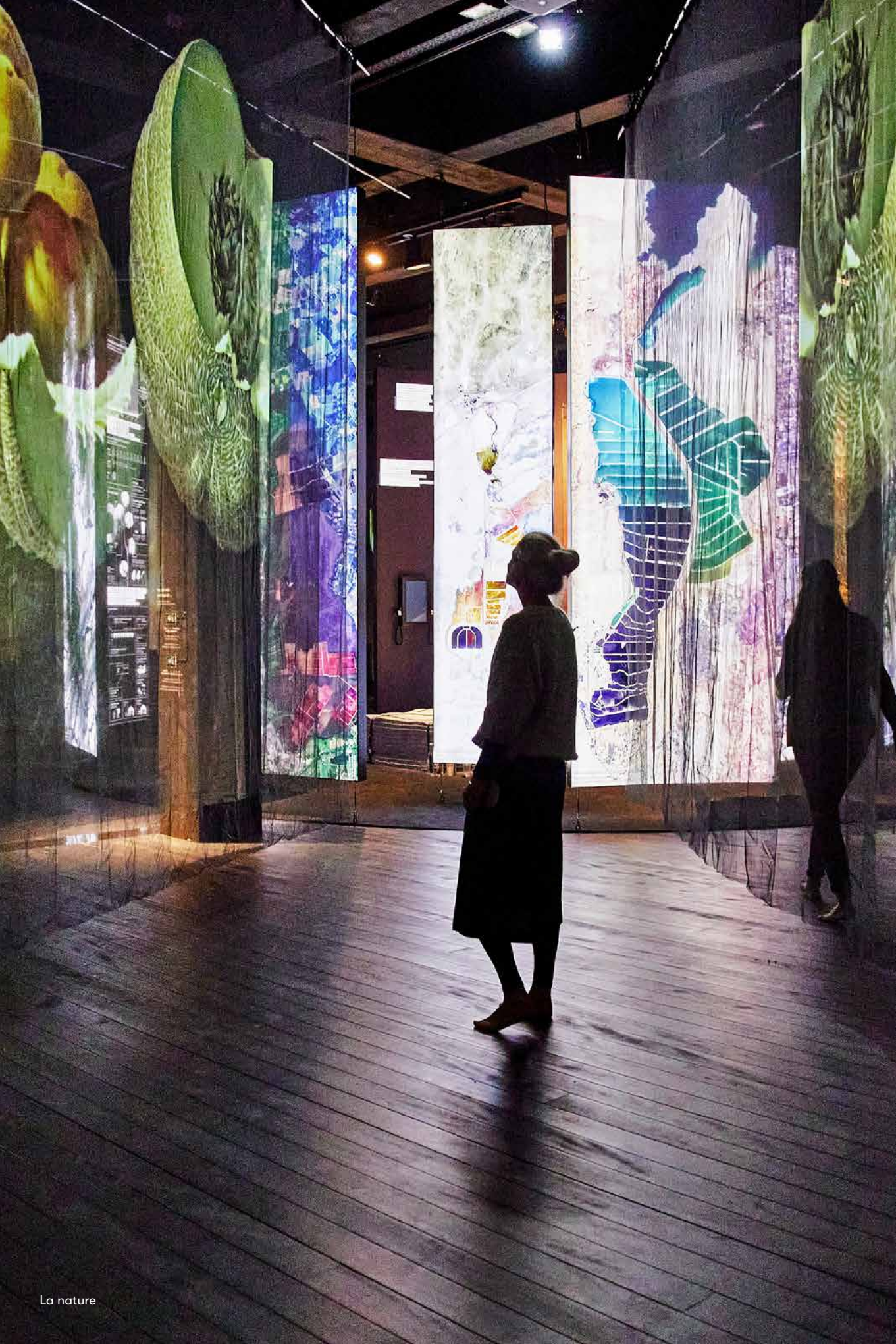
Grandes expositions thématiques :
tous les deux ans
dans un musée
transformé

Offres de médiation
spécifiques aux groupes
cibles : visites guidées,
ateliers, exposés ; sur place,
en déplacement et en ligne

Programme d'accompagnement varié :
entretiens sur place et
via podcast ainsi
que d'autres séries et
formats

Salles modulables à louer : pour les événements, les séminaires et la restauration

Bistrot agréable
avec gourmandises
régionales et faites
maison





STADTER
HAUS:

UND
WIR?

STADTER
HAUS:

participatif



Fake



Fake



Fake

ludique



Entscheiden (Décision)



Genre et sexe



Heimat (Patrie)



La nature

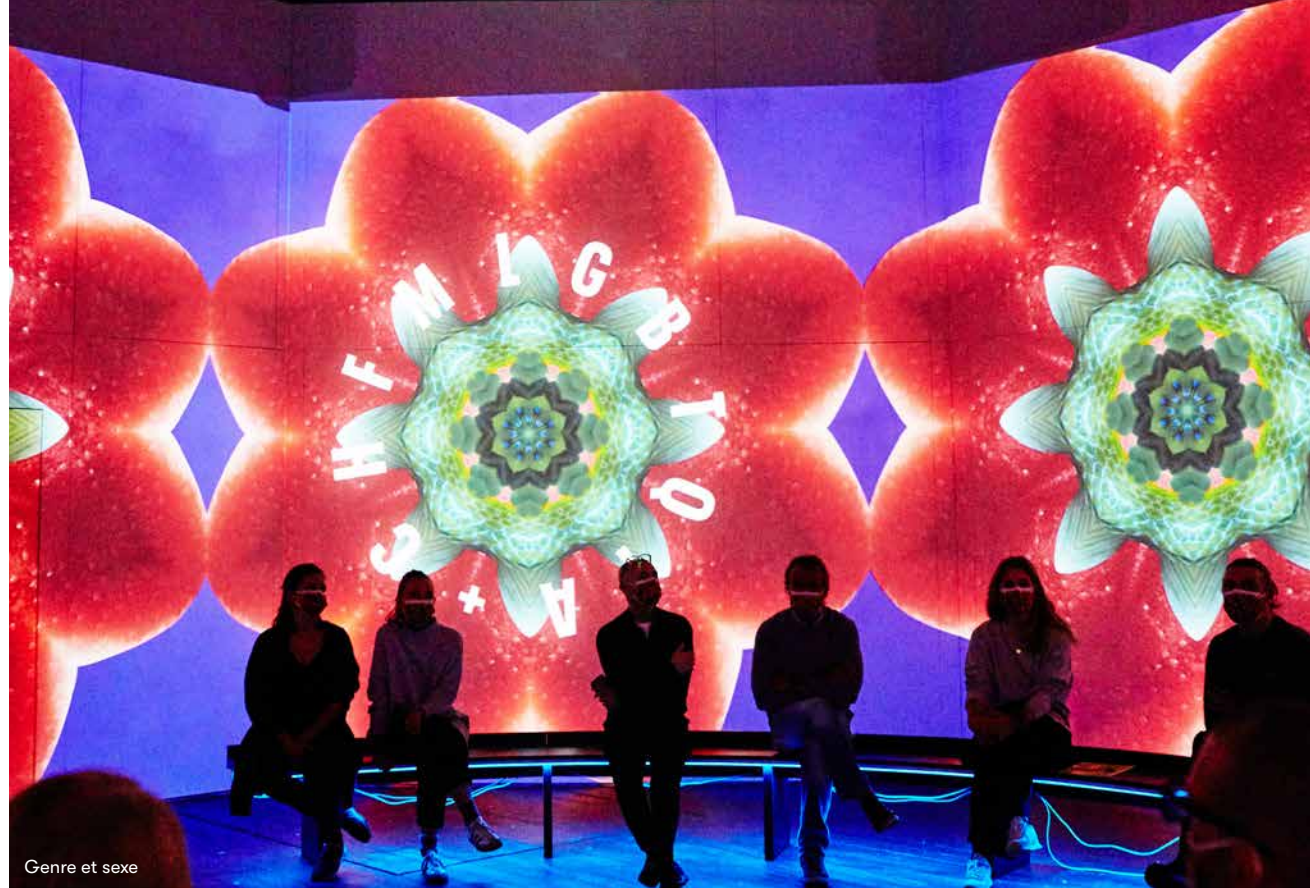


La nature

informatif



Genre et sexe



Genre et sexe



Genre et sexe



Geld (Argent)



Körper und Schönheit

Genre et sexe

poétique

Was ist Natur?

What is nature?
Quest-ce que la nature?

Text on the right wall, partially visible, including the words "Was ist Natur?" and "What is nature?"





Genre et sexe

accessible



La nature



Fake



Genre et sexe

pour tout.e.s



La nature



La nature



Genre et sexe



Power Aargau

encourageant le dialogue



La nature



La nature

élargissant l'horizon



Fake



Genre et sexe



Fake



Fake



Genre et sexe

inspirant



La nature

courageux



Genre et sexe



La nature

Stell dir vor... ein Fluss hat Rechte.

Imagine... que le fleuve ait des droits.





divers



transformable



Genre et sexe



Stadtplan von Stuttgart
© 2010, Stuttgart
Stadtplan



Health Trust
100%
20%
100%
20%



Regenwald-Abholzung, Brasilien
Deforestation, Brazil
Deforestation, la Forêt